

AUTORSKÉ PRÁVA © Hangzhou EZVIZ Software Co., Ltd. VŠETKY PRÁVA VYHRADENÉ.

Všetky informácie, okrem iného vrátane textov, obrázkov, grafov sú vlastníctvom spoločnosti Hangzhou EZVIZ Software Co, Ltd. (ďalej len „EZVIZ“). Táto používateľská príručka (ďalej len „príručka“) sa bez predchádzajúceho písomného povolenia spoločnosti EZVIZ nemôže žiadnym spôsobom reprodukovovať, meniť, prekladať ani distribuovať, čiastočne ani úplne. Pokiaľ nie je stanovené inak, spoločnosť EZVIZ neposkytuje žiadne záruky, garancie ani vyhlásenia, výslovné ani predpokladané, týkajúce sa príručky.


O tomto manuáli

Táto príručka obsahuje pokyny na používanie a správu produktu. Obrázky, grafy, nákresy a všetky ďalšie informácie, ktoré sú v ňom uvedené, slúžia len na opis a vysvetlenie. Informácie uvedené v návode sa môžu zmeniť bez predchádzajúceho upozornenia v dôsledku aktualizácií firmvéru alebo iných príčin. Najnovšiu verziu nájdete na webovej lokalite EZVIZ™ (<http://www.ezviz.com>).

Záznam o revíziách

Nová verzia - máj 2026

Označení ochranných známek

EZVIZ™,  a iné ochranné známky a logá spoločnosti EZVIZ sú vlastníctvom spoločnosti EZVIZ v rôznych jurisdikciách. Iné nižšie uvedené ochranné známky a logá sú vlastníctvom príslušných majiteľov.

Právne vyhlásenie o odmietnutí zodpovednosti

V MAXIMÁLNO M OŽNOM ROZSAHU, KTORÝ POVOĽUJÚ PRÍSLUŠNÉ PRÁVNE PREDPISY, SA OPÍSANÝ PRODUKT, SPOLU S JEHO HARDVÉROM, SOFTVÉROM A FIRMVÉROM, DODÁVA V STAVE „AKO JE“ SO VŠETKÝMI PORUCHAMI A CHYBAMI A SPOLOČNOSŤ EZVIZ NEPOSKYTUJE ŽIADNE VÝSLOVNÉ ANI IMPLICITNÉ ZÁRUKY OKREM INÉHO VRÁTANE ZÁRUKY PREDAJNOSTI, USPOKOJIVEJ KVALITY, VHODNOSTI NA KONKRÉTNY ÚČEL A NEPORUŠENIA PRÁV TRETEJ STRANY. SPOLOČNOSŤ EZVIZ ANI JEJ RIADIACI PRACOVNÍCI, ZÁSTUPCOVIA, ZAMESTNANCIA ALEBO AGENTI V ŽIADNOM PRÍPADE NENESÚ ŽIADNU ZODPOVEDNOSŤ ZA AKÉKOL'VEK OSOBNÉ, NÁSLEDNÉ, NÁHODNÉ ALEBO NEPRIAME ŠKODY, OKREM INÉHO VRÁTANE ŠKÔD Z UŠLÉHO PODNIKATEĽSKÉHO ZISKU, PRERUŠENIA PODNIKANIA, STRATY ÚDAJOV ALEBO DOKUMENTÁCIE V SÚVISLOSTI S POUŽÍVANÍM TOHTO PRODUKTU, A TO ANI V PRÍPADE, AK BOLA SPOLOČNOSŤ EZVIZ UPOZORNENÁ NA MOŽNOSŤ TAKÝCHTO ŠKÔD. V MAXIMÁLNO M OŽNOM ROZSAHU, KTORÝ POVOĽUJÚ PRÍSLUŠNÉ PRÁVNE PREDPISY, CELKOVÁ SÚHRNNÁ ZODPOVEDNOSŤ SPOLOČNOSTI EZVIZ ZA VŠETKY ŠKODY NEPREKROČÍ PŮVODNÚ KÚPNU CENU PRODUKTU. SPOLOČNOSŤ EZVIZ NEPREBERÁ ŽIADNU ZODPOVEDNOSŤ ZA ZRANENIA OSÔB ANI MAJETKOVÉ ŠKODY V PRÍPADE PRERUŠENIA PREVÁDZKY PRODUKTU ALEBO UKONČENIA SLUŽBY V DÔSLEDKU: A) NESPRÁVNEJ INŠTALÁCIE ALEBO INÉKO AKO URČENÉHO ÚČELU POUŽÍVANIA; B) OCHRANY ŠTÁTNEHO ALEBO VEREJNÉHO ZÁUJMU; C) VYŠŠEJ MOCI; D) VÁS ALEBO TRETEJ STRANY OKREM INÉHO VRÁTANE POUŽÍVANIA AKÝCHKOL'VEK PRODUKTOV, SOFTVÉRU, APLIKÁCIÍ TRETÍCH STRÁN A ĎALŠÍCH.

POUŽÍVANIE PRODUKTU S PRÍSTUPOM NA INTERNET JE ÚPLNE NA VAŠE VLASTNÉ RIZIKO. SPOLOČNOSŤ EZVIZ NENESIE ŽIADNU ZODPOVEDNOSŤ ZA NEŠTANDARDNÚ PREVÁDZKU, ÚNIK OSOBNÝCH ÚDAJOV ANI ZA INÉ ŠKODY V DÔSLEDKU KYBERNETICKÉHO ÚTOKU, HEKERSKÉHO ÚTOKU, VÍRUSOVEJ INFEKcie ALEBO INÝCH BEZPEČNOSTNÝCH RIZÍK SIETE INTERNET; V PRÍPADE POTREBY VŠAK SPOLOČNOSŤ EZVIZ POSKYTNE VČASNÚ TECHNICKÚ PODPORU. PRÁVNE PREDPISY OHĽADOM BEZPEČNOSTNÉHO MONITOROVANIA A OCHRANY ÚDAJOV SA V JEDNOTLIVÝCH JURISDIKCIÁCH LÍŠIA. PRED POUŽÍVANÍM TOHTO PRODUKTU SI OVERTE VŠETKY PRÍSLUŠNÉ PRÁVNE PREDPISY VO VAŠEJ JURISDIKCII, ABY BOLO VAŠE POUŽÍVANIE PRODUKTU V SÚLADE S PRÍSLUŠNÝMI PRÁVNÝMI PREDPISMI. SPOLOČNOSŤ EZVIZ NENESIE ŽIADNU ZODPOVEDNOSŤ V PRÍPADE POUŽÍVANIA PRODUKTU NA NEZÁKONNÉ ÚČELY.

V PRÍPADE AKÉHOKOL'VEK NESÚĽADU MEDZI USTANOVENIAMÍ UVEDENÝMI VYŠŠIE A PRÍSLUŠNÝMI PRÁVNÝMI PREDPISMI MAJÚ PREDNOSŤ PRÍSLUŠNÉ PRÁVNE PREDPISY.

Obsah

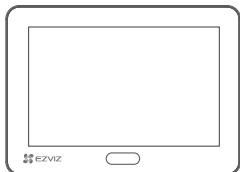
Pozor	1
Obsah balenia	1
Prehľad	2
1. Kamera	2
2. Panel	2
3. Montážna základňa	3
Nastavenie	4
Získanie aplikácie EZVIZ	4
Inštalácia	4
1. Inštalácia karty microSD™ (voliteľné)	4
2. Nainštalujte priezor	5
Zapnutie	10
Pridanie do aplikácie EZVIZ	11
Údržba	12
1. Nabíjanie panela	12
2. Obnoviť továrenské nastavenia	12
Zobrazenie vášho zariadenia	13
EZVIZ Connect	15
1. Používanie služby Amazon Alexa	15
2. Používanie služby Google Assistant	16
Iniciatívy o používaní produktov s funkciou videa	17
Príloha	18
1. Nabíjateľná lítium-iónová batéria	18
2. Bezpečné vybratie a výmena batérie	18

Pozor

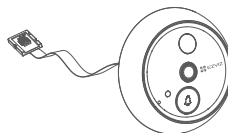


- Nevystavujte kameru náročným podmienkam, ako je vysoká teplota, vlhkosť, slaná hmla alebo dážď, inak môže dôjsť k poškodeniu zariadenia.
- Netlačte snímač ani objektív kamery, inak môže dôjsť k poškodeniu zariadenia.
- Neťahajte silno za kábel kamery a chráňte sa pred porenáním káblom. Záruka nepokrýva poškodenie vodiča spôsobené nesprávnym používaním.

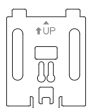
Obsah balenia



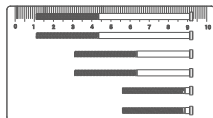
Panel (x1)



Kamera (x1)



Montážna základňa (x1)



Skrutky (x6)



Napájací kábel (x1)



Regulačné informácie (x2)



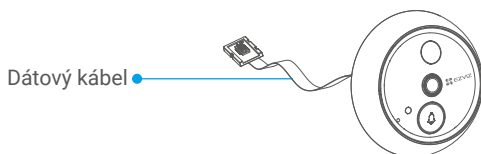
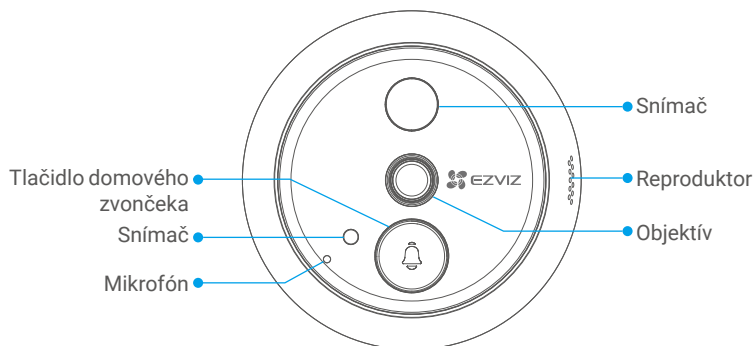
Príručka so stručným návodom (x1)



Nálepka na monitorovanie videa/zvuku (x1)

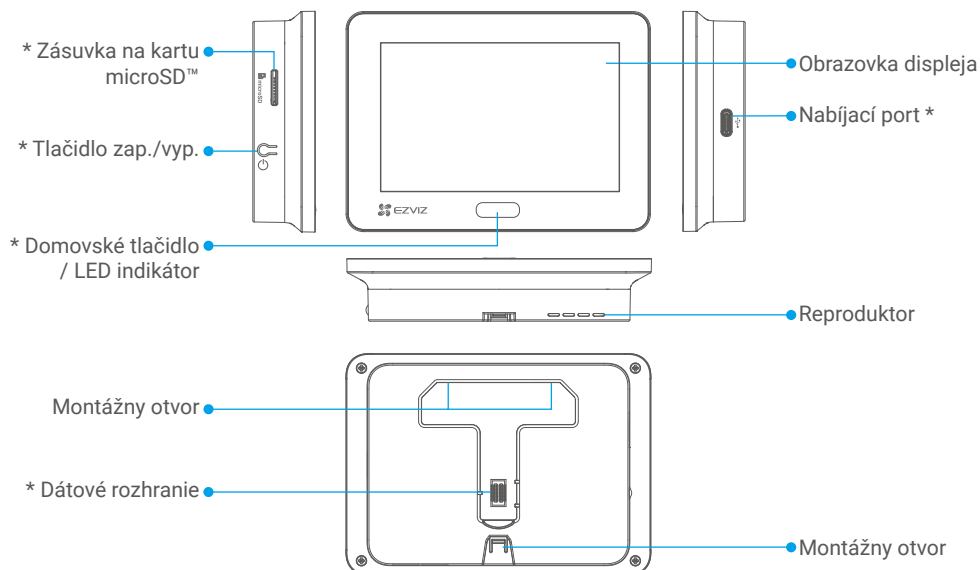
Prehľad

1. Kamera



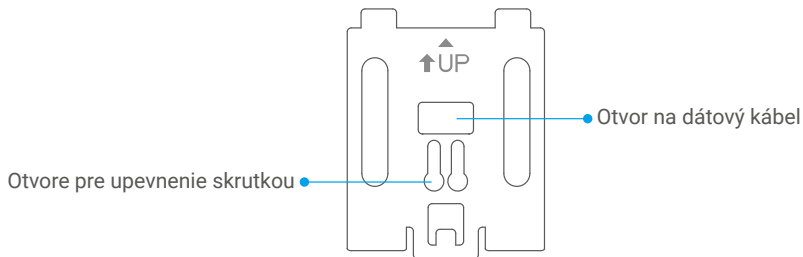
i Nezakrývajte senzory a objektív.

2. Panel



Názov	Popis
Zásuvka na kartu microSD™	Vložte kartu microSD™ (zakúpite si samostatne) do zásuvky na kartu. Pred použitím kartu inicializujte v aplikácii EZVIZ. Odporúčaná kompatibilita: Trieda 10, max. priestor 512 GB.
Tlačidlo zap./vyp.	<ul style="list-style-type: none"> • Zapnutie/vypnutie: Stlačte a podržte po dobu 3 sekúnd na zapnutie alebo vypnutie priezoru. • Zapnúť/vypnúť živý náhľad: Keď je priezor zapnutý, stlačte raz na zapnutie alebo vypnutie živého náhľadu. • Potvrdenie operácie: Keď pracujete na obrazovke panela, tlačidlo môže byť použité na potvrdenie.
Domovské tlačidlo	<ul style="list-style-type: none"> • Zapnúť/vypnúť živý náhľad: Keď je priezor zapnutý, stlačte raz na zapnutie alebo vypnutie živého náhľadu. • Resetovanie: Stlačte a podržte 3 sekundy na reštartovanie zariadenia a obnovenie továrenských nastavení. • Potvrdenie operácie: Keď pracujete na obrazovke panela, tlačidlo môže byť použité na potvrdenie.
LED indikátor	Keď sa stlačí tlačidlo zvončeka na kamere alebo keď kamera zistí niekoho pred dverami, indikátor sa zapne.
Nabíjací port	Pripojte ho k elektrickej zásuvke pomocou napájacieho adaptéra (DC5V 2,5A, zakúpiť samostatne) na nabíjanie panela.
Dátové rozhranie	Pripojte sa k dátovému káblu kamery.

3. Montážna základňa



Nastavenie

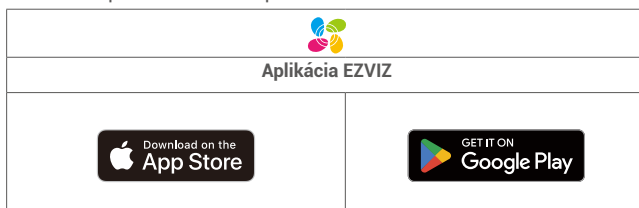
Nastavte priezor pomocou týchto krokov:

1. Získajte aplikáciu EZVIZ a prihláste sa do svojho konta aplikácie EZVIZ.
2. Nainštalujte si priezor.
3. Zapnite priezor.
4. Pridajte priezor do svojho konta EZVIZ.

Získanie aplikácie EZVIZ

- i** Pred stiahnutím aplikácie:
- Ak je aplikácia už nainštalovaná, overte, či ide o najnovšiu verziu, skontrolovaním aktualizácií vo vašom obchode s aplikáciami.
 - Ak aplikácia nie je nainštalovaná, postupujte podľa krokov nižšie na jej stiahnutie.

1. Pripojte mobilný telefón k sieti Wi-Fi (odporúčané).
2. Stiahnite si aplikáciu EZVIZ vyhľadáním "EZVIZ" v App Store alebo Google Play™.
3. Zaregistrujte si účet EZVIZ a prihláste sa do aplikácie.

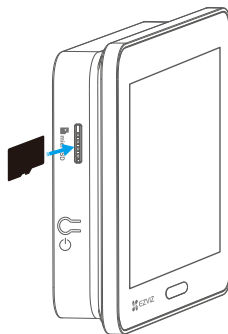


Inštalácia

- i** Odporúča sa úplne nabiť panel pred prvým použitím. Prosím, pozrite si "[Nabíjanie panela](#)".

1. Inštalácia karty microSD™ (voliteľné)

1. Vložte kartu microSD™ (zakúpíte si samostatne) do zásuvky na kartu.






- i** Po inštalácii karty microSD™ ju pred použitím inicializujte v aplikácii EZVIZ.

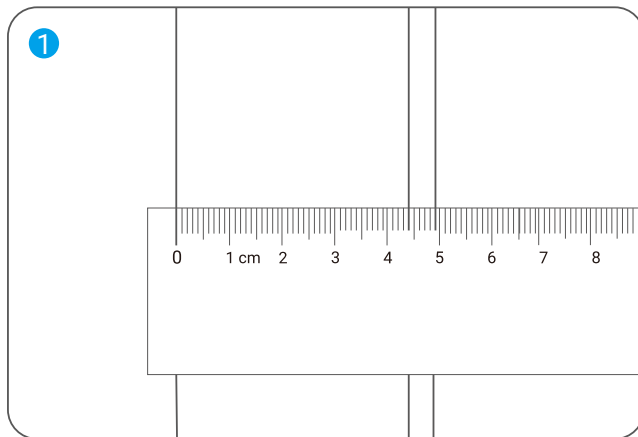
2. V aplikácii EZVIZ kliknite na položku Zoznam záznamov v rozhraní Nastavenia zariadenia, aby ste skontrolovali stav karty microSD™.
3. Ak stav microSD™ karty zobrazuje Neinicializovaná, klepnite na ňu a inicializujte ju. Stav sa potom zmení na Používa sa, čo umožní ukladať videá.

2. Nainštalujte priezor

Ak už máte priezor, nainštalujte zariadenie na rovnaké miesto. V opačnom prípade vyvrtajte otvor s priemerom približne 14 mm (maximálne 50 mm) vo vzdialenosti približne 145 cm od zeme, aby ste mali dobrý pozorovací uhol.

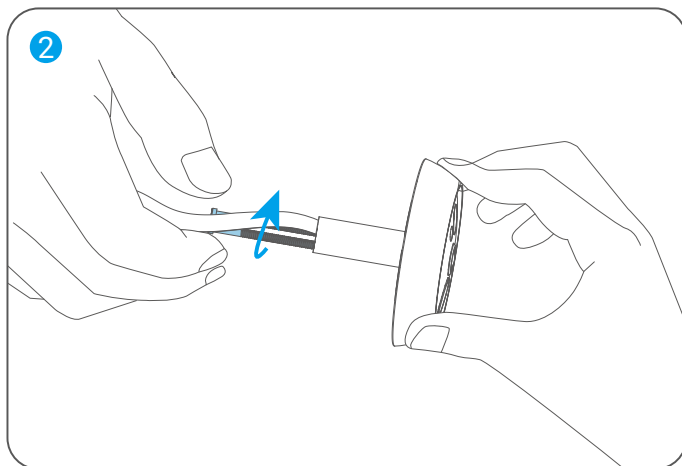
1. Zmerajte hrúbku dverí a vyberte vhodné skrutky. Potom vyvrtajte otvor do dverí.

Hrúbka	Skrutka
35 mm až 60 mm	
60 mm až 85 mm	
85 mm až 105 mm	

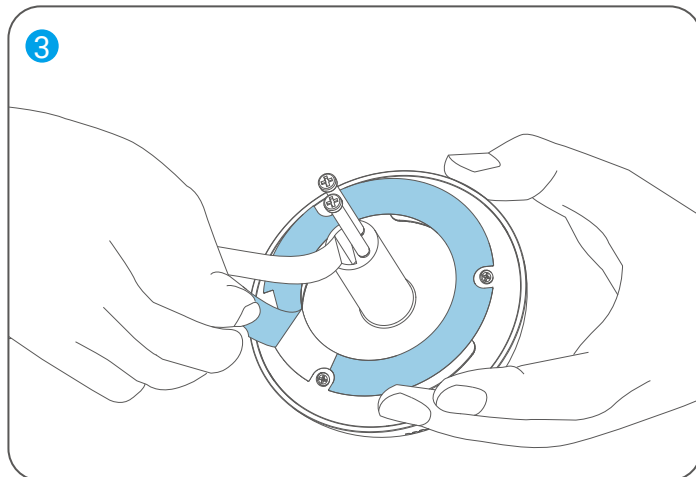


2. Otočte skrutky do zadnej časti kamery bez ich utiahnutia.

i Stačí to opraviť, nie je potrebné uťahovanie.

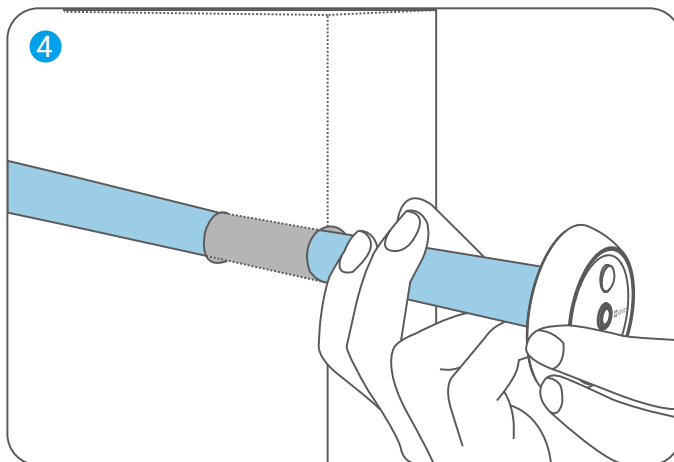


3. Odtrhnite uvoľňovací papier.

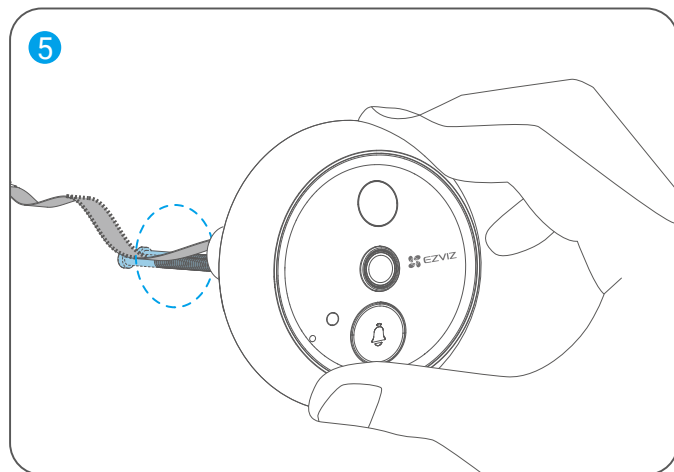


4. Prejdite skrutky a kábel cez otvor v dverách.

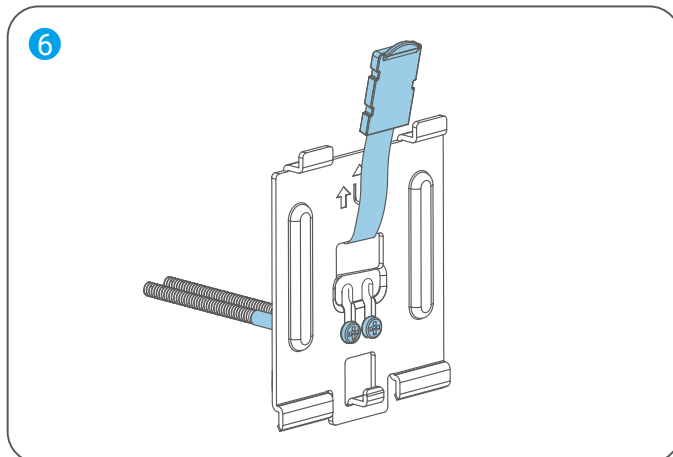
- 1 Zabaľte ich do papierovej trubice pre jednoduchšie vloženie.



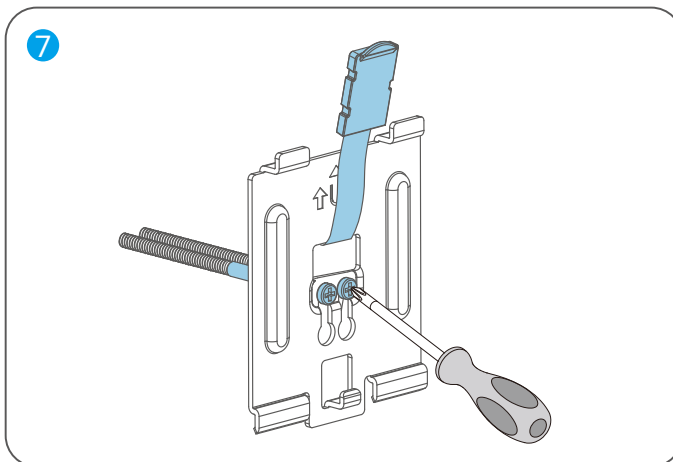
5. Nastavte polohu kamery tak, aby tlačidlo zvončeka bolo umiestnené na spodnej strane, a jemne ho pritlačte k dverám.



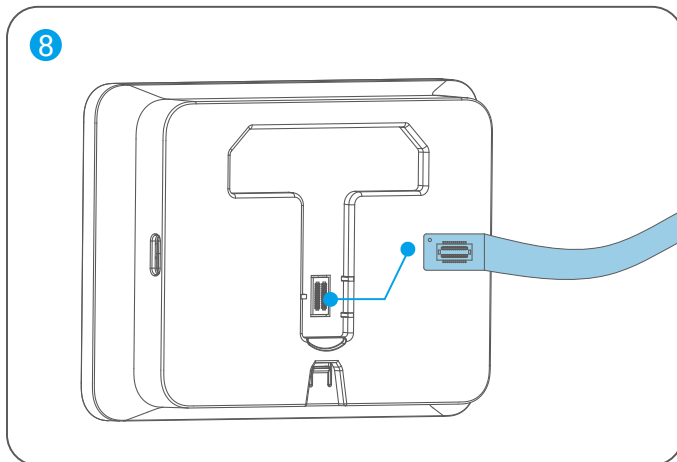
6. Vyberte montážnu základňu a prestrčte skrutky a dátový kábel kamery cez montážne otvory na skrutky montážnej základne.



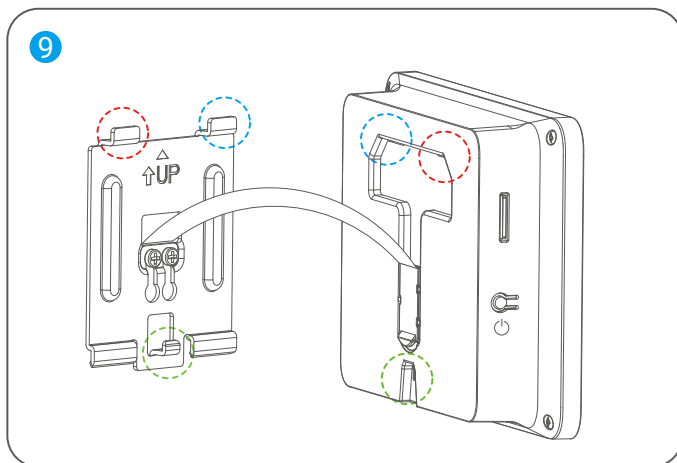
7. Upravte polohu základne tak, aby šípka na základni smerovala nahor, potom utiahnite skrutky.



8. Pripojte dátový kábel kamery k dátovému rozhraniu na zadnej strane panela.



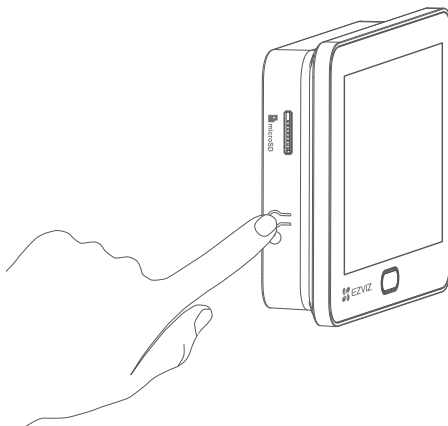
9. Zarovnajete základňu s montážnymi otvormi panela a posuňte panel nadol, kým nepočujete kliknutie, čo znamená, že panel je bezpečne usadený na montážnej základni.



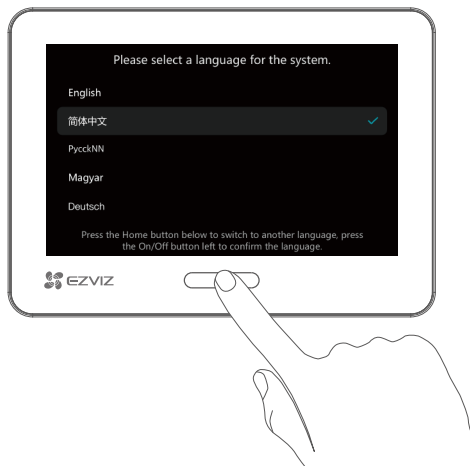
10. Po inštalácii odstráňte všetky ochranné fólie z objektívu kamery a panela.

Zapnutie

1. Stlačte a podržte tlačidlo Zapnúť/Vypnúť na 3 sekundy, aby ste zapli panel.



2. Stlačte tlačidlo Domov na prepínanie medzi jazykmi. Potom stlačte tlačidlo Zapnúť/Vypnúť na paneli na potvrdenie.



Pridanie do aplikácie EZVIZ

1. Na svojom smartfóne sa prihláste do svojho účtu EZVIZ, na domovskej obrazovke klepnite na "+" v pravom hornom rohu a prejdite na stránku Skenovať QR kód.
2. Naskenujte QR kód na obrazovke panela.

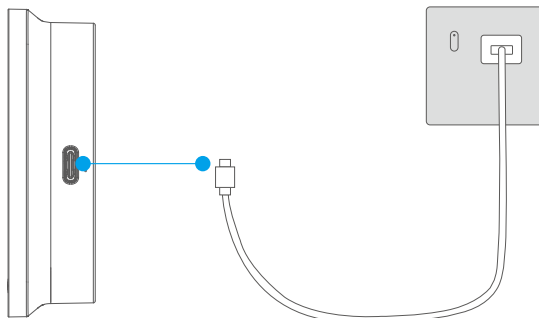


3. Postupujte podľa sprievodcu v aplikácii na dokončenie konfigurácie Wi-Fi a pridanie panela do vášho účtu EZVIZ.

i Ak sa vám nepodarilo získať QR kód alebo chcete znova nakonfigurovať Wi-Fi, stlačte a podržte tlačidlo domov na 3 sekundy na resetovanie a zopakujte vyššie uvedené kroky.

1. Nabíjanie panela

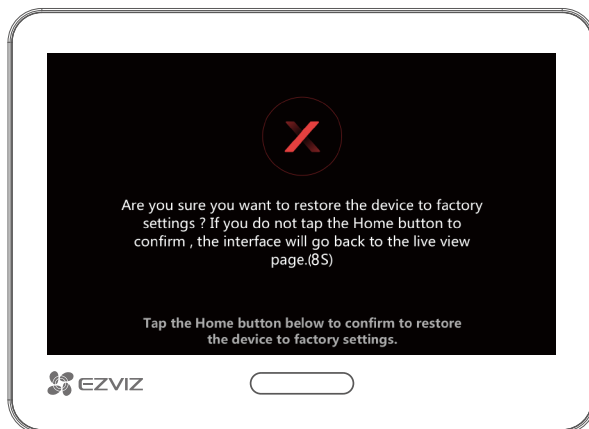
Ak je panel bez batérie, pripojte panel k elektrickej zásuvke cez napájací adaptér (DC5V 2,5A, zakúpiť samostatne).



- Nepoužívajte nabíjanie panela, keď teplota prostredia presahuje 45°C alebo klesne pod 0°C.
- Pred nabíjaním panela pomocou napájacieho adaptéra odstráňte panel z montážnej základne.
- Pri nabíjaní sa panel automaticky zapne.
- Pre odpojenie od napájania odpojte napájací konektor z panela.

2. Obnoviť továrenské nastavenia

Stlačte a podržte tlačidlo domov na 3 sekundy, kým zariadenie nevydá zvukový signál a na obrazovke sa nezobrazí nasledujúca stránka. Potom stlačte tlačidlo domov raz na potvrdenie pred skončením 8-sekundového odpočítavania.



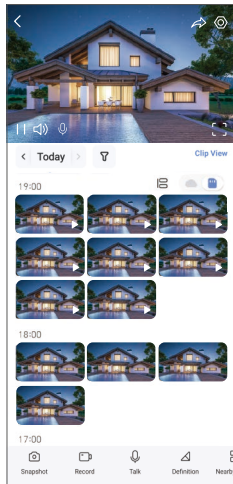
Pozor! Všetky nastavenia budú obnovené na továrenské nastavenia.

Zobrazenie vášho zariadenia

1. Živý náhľad

i Stránka aplikácie sa môže zmeniť v dôsledku aktualizácie verzie.

Spustíte aplikáciu EZVIZ, klepnite na kartu zariadenia tohto priezoru, aby ste prešli na stránku zariadenia. Potom klepnite na tlačidlo Živý prehľad, čím prejdete na stránku živého prehľadu, kde môžete sledovať a počúvať živý prenos, robiť snímky, nahrávať videá a podľa potreby vybrať rozlíšenie videa.



i Potiahnutím vľavo a vpravo po obrazovke zobrazíte ďalšie ikony.

Ikona	Popis
	Zdieľanie. Zariadenie môžete zdieľať s kýmkoľvek chcete.
	Nastavenia. Zobrazenie alebo zmena nastavení zariadenia.
	Zobrazenie na celú obrazovku. Ťuknutím si môžete vychutnať zobrazenie na celú obrazovku pre váš uhol zobrazenia.
	Snímka. Vytvorenie snímky.
	Nahrávať. Manuálne spustenie/zastavenie zaznamenávania.
	Hovor. Kliknutím hovorte s ľuďmi pred kamerou.
	Rozlíšenie. Ťuknutím vyberte rozlíšenie videa.
	Zariadenie v blízkosti. Ťuknutím vyberte dostupné blízke zariadenia na živé zobrazenie na viacerých obrazovkách.
	PIP (Obraz v obraze). Kliknite a pozerajte video cez iné aplikácie.
	Rada. Kliknite pre zobrazenie viac informácií o zariadení.
	Presunúť. Preskúte dostupnosť všetkých funkcií uvedených vyššie.

2. Nastavenia

Na stránke nastavení môžete nastaviť parametre zariadenia.

Parameter	Popis
Názov	Tu môžete zobrazíť alebo ťuknutím prispôbiť názov zariadenia.
Batéria	Tu môžete vidieť zostávajúcu kapacitu batérie a zvoliť pracovný režim vášho zariadenia.
Inteligentná detekcia	Môžete povoliť alebo zakázať detekciu ľudského tvaru pre vaše zariadenie.
Upozornenie na správu	Môžete spravovať správu zariadenia a upozornenie aplikácie EZVIZ.
Nastavenia zvuku	Môžete si nastaviť príslušné parametre zvuku pre zariadenie.
Nastavenia obrazu	Môžete si nastaviť príslušné parametre obrazu pre zariadenie.
Nastavenia obrazovky	Tu môžete nastaviť jas obrazovky a čas automatického uzamknutia obrazovky.
Nastavenia indikátora	Môžete nastaviť príslušné parametre osvetlenia pre zariadenie.
Zoznam nahrávok	Stav karty microSD™ môžete vidieť tu.
Odpoveď návštevníka	Môžete povoliť automatickú odpoveď a pridať hlasovú odpoveď. Ak niekto stlačí tlačidlo zvončeka a nikto neodpovie v rámci prednastaveného časového obdobia, hlasová odpoveď bude automaticky odoslaná.
Nastavenia ochrany osobných údajov	Môžete zašifrovať svoje videá pomocou šifrovacieho hesla a prispôbiť súkromnú oblasť.
Nastavenia siete	Môžete vidieť stav pripojenia.
Informácie o zariadení	Tu nájdete informácie o zariadení vrátane používateľskej príručky.
EZVIZ Cloud	Môžete sa zaregistrovať a spravovať cloudové úložisko.
Zdieľať zariadenie	Zariadenie môžete zdieľať so svojou rodinou alebo hosťom.
Odstrániť zariadenie	Ťuknutím odstránite zariadenie z aplikácie EZVIZ.

1. Používanie služby Amazon Alexa

Tieto pokyny vám umožnia ovládať svoje zariadenia EZVIZ pomocou služby Amazon Alexa. Ak narazíte na akékoľvek ťažkosti počas procesu, pozrite si Riešenie problémov.

Pred začatím práce skontrolujte, či sú splnené tieto podmienky:

1. Zariadenia EZVIZ sú pripojené k aplikácii EZVIZ.
2. V aplikácii EZVIZ vypnite možnosť Šifrovanie videa a zapnite možnosť Zvuk na stránke Nastavenia zariadenia.
3. Máte zariadenie so službou Alexa (napr. Echo Spot, Echo-Show, všetky nové produkty Echo-Show, Fire TV (všetky generácie), kľúč Fire TV (len druhá generácia), inteligentné televízory s edíciou Fire TV).
4. Aplikácia Amazon Alexa je už nainštalovaná v inteligentnom zariadení a máte vytvorené konto.

Ovládanie zariadení EZVIZ pomocou služby Amazon Alexa:

1. Spustíte aplikáciu Alexa a z ponuky vyberte „Zručnosti a hry“.
2. Na obrazovke Zručnosti a hry vyhľadajte text „EZVIZ“ a zobrazia sa zručnosti „EZVIZ“.
3. Vyberte zručnosť zariadenia EZVIZ, potom klepnite na POVOLIŤ POUŽÍVANIE.
4. Zadajte svoje používateľské meno a heslo EZVIZ a klepnite na Prihlásiť sa.
5. Ťuknutím na tlačidlo Autorizovať umožníte službe Alexa prístup k svojmu kontu EZVIZ na ovládanie zariadení EZVIZ.
6. Zobrazí sa nápis „Úspešné prepojenie konta EZVIZ“. Potom ťuknite na položku VYHLADAŤ ZARIADENIA a umožníte službe Alexa nájsť všetky vaše zariadenia EZVIZ.
7. Vráťte sa do ponuky aplikácie Alexa, vyberte položku „Zariadenia“ a medzi zariadeniami uvidíte všetky svoje zariadenia EZVIZ.

Hlasové ovládanie

Vyhľadajte nové inteligentné zariadenie prostredníctvom ponuky „Inteligentná domácnosť“ v aplikácii Alexa alebo pomocou funkcie hlasového ovládania Alexa.

Po vyhľadaní zariadenia ho budete môcť ovládať hlasom. Službe Alexa zadávajúte jednoduché povely.

Riešenie problémov

Čo mám robiť, ak sa aplikácii Alexa nepodarí vyhľadať moje zariadenie?

Skontrolujte prípadné problémy s pripojením k sieti Internet.

Reštartujte inteligentné zariadenie a znova ho skúste vyhľadať v aplikácii Alexa.

Prečo sa v aplikácii Alexa zobrazuje stav zariadenia „offline“?

Je možné, že zariadenie bolo odpojené od siete. Reštartujte inteligentné zariadenie a znova ho skúste vyhľadať v aplikácii Alexa.

Skontrolujte, či je smerovač pripojený na internet, a skúste to znova.

 Podrobnosti o krajinách, kde je k dispozícii služba Amazon Alexa, nájdete na oficiálnej webovej stránke Amazon Alexa.

2. Používanie služby Google Assistant

Vďaka službe Google Assistant môžete aktivovať zariadenie EZVIZ a zobrazit' živý náhľad pomocou vyslovenia hlasových príkazov Google Assistant.

Vyžadujú sa nasledujúce zariadenia a aplikácie:

1. Funkčná aplikácia EZVIZ.
2. V aplikácii EZVIZ vypnite možnosť Šifrovanie videa a zapnite možnosť Zvuk na stránke Nastavenia zariadenia.
3. Televízor s pripojenou funkčnou službou Chromecast.
4. Aplikácia Google Assistant v telefóne.

Začnite nasledujúcim postupom:

1. Nastavte zariadenie EZVIZ a uistite sa, že v aplikácii funguje správne.
2. Stiahnite si aplikáciu Google Home z lokality App Store alebo Google Play™ a prihláste sa do svojho konta Google.
3. Na domovskej obrazovke ťuknite na ikonu „+“ v ľavom hornom rohu, vyberte položku „Nastaviť zariadenie“ zo zoznamu ponuky a prejdite do rozhrania s nastaveniami.
4. Ťuknite na položku Pracuje so službou Google, vyhľadajte text „EZVIZ“, aby ste našli možnosti „EZVIZ“.
5. Zadaťte svoje používateľské meno a heslo EZVIZ a klepnite na Prihlásiť sa.
6. Ťuknutím na tlačidlo Autorizovať umožníte službe Google prístup k svojmu kontu EZVIZ, aby služba Google mohla ovládať vaše zariadenia EZVIZ.
7. Ťuknite na položku Návrat do aplikácie.
8. Postupujte podľa vyššie uvedených krokov na dokončenie autorizácie. Po dokončení synchronizácie bude služba EZVIZ uvedená v zozname služieb. Ak chcete zobrazit' zoznam kompatibilných zariadení v konte EZVIZ, ťuknite na ikonu služby EZVIZ.
9. Teraz vyskúšajte niektoré príkazy. Použite názov kamery, ktorý ste vytvorili pri nastavovaní systému.

Používatelia môžu spravovať zariadenia ako samostatné jednotky alebo ako skupinu. Pridanie zariadení do miestnosti umožňuje používateľom ovládať skupinu zariadení súčasne jedným príkazom.

Ďalšie informácie nájdete kliknutím na prepojenie:

<https://support.google.com/googlehome/answer/7029485?co=GENIE.Platform%3DAndroid&hl=en>

 Ďalšie informácie o zariadení nájdete na lokalite www.ezviz.com/eu.

Iniciatívy o používaní produktov s funkciou videa

Vážení používateľa EZVIZ,

Technológie ovplyvňujú všetky aspekty nášho života. Ako technologická spoločnosť s perspektívou sme si stále viac vedomí úlohy technológie pri zlepšovaní efektívnosti a kvality nášho života. Súčasne si uvedomujeme aj potenciálny škodlivý vplyv nesprávneho použitia. Napríklad, video produkty môžu nahrávať skutočné, úplné a jasné obrazy, preto majú veľkú hodnotu pri zobrazovaní faktov. Napriek tomu, nevhodné rozširovanie, používanie a/alebo spracovanie videozáznamov môže porušiť súkromie, legitímne práva a záujmy iných.

Zaviazaní k inováciám technológií pre dobro, my v spoločnosti EZVIZ tu týmto vážne odporúčame, aby každý používateľ správne a zodpovedne využíval video produkty, a tým spoločne vytvárali pozitívne prostredie, kde všetky súvisiace praktiky a používanie sú v súlade s platnými zákonmi a predpismi, rešpektujú záujmy a práva jednotlivcov a podporujú sociálnu morálku.

Tu sú iniciatívy spoločnosti EZVIZ, na ktoré by sme si cenili vašu pozornosť:

1. Každý jednotlivec má rozumné očakávanie súkromia a používanie video produktov by nemalo byť v konflikte s takýmto rozumným očakávaním. Preto by mal byť zobrazený varovný oznámenie, ktoré upresňuje monitorovací rozsah, pri inštalácii videoproduktov na verejných miestach. V prípade priestorov, ktoré nie sú verejné, sa dôkladne posúdia práva a záujmy zainteresovaných osôb vrátane, ale nie výlučne, inštalácie video produktov len po získaní súhlasu zainteresovaných strán a neinštalácie vysoko neviditeľných video produktov bez vedomia iných osôb.
2. Video produkty objektívne zaznamenávajú zábery reálnych aktivít v určitom čase a priestore. Používatelia musia vopred primerane identifikovať osoby a práva, ktoré sú súčasťou tohto rozsahu, aby sa predišlo porušeniu portrétu, súkromia alebo iných zákonných práv iných osôb pri ich ochrane pomocou produktov s videom. Dôležité je, že ak si zvolíte povoliť funkciu nahrávania zvuku na svojej kamere, zachytí zvuky vrátane konverzácií v rámci monitorovacieho dosahu. Dôrazne odporúčame komplexné hodnotenie potenciálnych zdrojov zvuku v dohľadovom rozsahu, aby ste plne pochopili nevyhnutnosť a primeranosť pred zapnutím funkcie nahrávania zvuku.
3. Video produkty používané budú neustále generovať zvukové alebo vizuálne údaje z reálnych scén - prípadne aj biometrické informácie, ako sú tvárové obrazy - na základe výberu funkcií produktu používateľom. Takéto údaje je možné použiť alebo spracovať na použitie. Videoprodukty sú len technologické nástroje, ktoré nevykonávajú a ani nemôžu ľudsky uplatňovať právne a morálne normy na usmernenie zákonného a správneho používania údajov. Dôležitý je spôsob a účel ľudí, ktorí kontrolujú a používajú vytvorené údaje. Preto správcovia údajov nesmú len prísne dodržiavať platné zákony a predpisy, ale aj plne rešpektovať nezáväzná pravidlá vrátane medzinárodných dohôd, morálnych noriem, kultúrnych norm, verejného poriadku a miestnych zvyklostí. Okrem toho by sme mali vždy uprednostňovať ochranu súkromia a práva na zobrazenie portrétov a iné primerané záujmy.
4. Video dáta neustále generované videoproduktmi nesú práva, hodnoty a ďalšie požiadavky rôznych zainteresovaných strán. Preto je mimoriadne dôležité zabezpečiť bezpečnosť údajov a chrániť produkty pred škodlivými zásahom. Každý používateľ a správca údajov musí prijať všetky primerané a potrebné opatrenia na maximalizáciu bezpečnosti produktu a údajov, aby sa predišlo úniku údajov, nevhodnému zverejneniu alebo zneužitiu, vrátane, ale nie obmedzené na, nastavenie prístupového riadenia, výber vhodného sieťového prostredia, kde sú pripojené video produkty, a zriadenie a neustále optimalizovanie bezpečnosti siete.
5. Video produkty významne prispeli k zvýšeniu bezpečnosti našej spoločnosti a veríme, že budú aj naďalej zohrávať pozitívnu úlohu v rôznych aspektoch nášho každodenného života. Akýkoľvek pokus zneužiť tieto produkty na porušenie ľudských práv alebo zapojiť sa do nezákonných aktivít odporuje samotnej podstate hodnôt v technologickej inovácii a vývoji produktov. Každý používateľ odporúčame, aby si vytvoril vlastné metódy a pravidlá na hodnotenie a monitorovanie používania video produktov, aby sa zabezpečilo, že tieto produkty sa používajú vždy správne, starostlivo a s dobrou vôľou.

1. Nabíjateľná lítium-iónová batéria

Typ batérie zariadenia: Prenosná batéria.

Model batérie: H765965P

Menovité napätie: 3,8 V DC

Menovitá kapacita: 4600 mAh

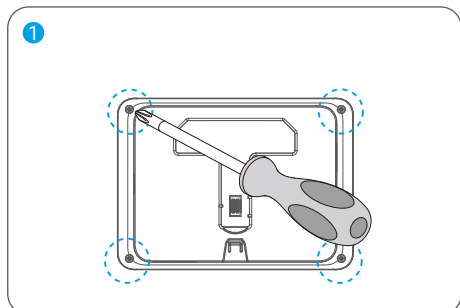
Výrobca batérií: Phenix New Energy (Huizhou) Co., Ltd.

Chemické zloženie	Chemický vzorec	Číslo CAS.	Hmotnosť (%)
Lítium-kobalt-oxid	LiCoO ₂	12190-79-3	47,29 %
Nanorúrky	CNT	1333-86-4	0,46 %
Polyvinylidenfluorid	PVDF	24937-79-9	0,52 %
Hliníková fólia	AL	7429-90-5	5,01 %
Medená fólia	Cu	7440-50-8	7,35 %
Graphite	C	7782-42-5	25,01 %
Super P	S-P	7782-42-5	0,24 %
Styrenbutadiénová guma	SBR	61789-96-6	0,95 %
Karboxymetylcelulóza sodná	CMC	9000-11-7	0,40 %
Polypropylén	(C ₂ H ₄) _n	9002-88-4	0,30 %

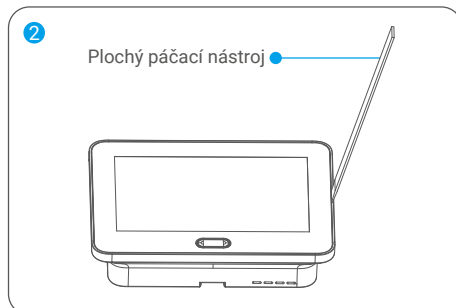
2. Bezpečné vybratie a výmena batérie

- Odporúča sa použiť rovnaký model batérie (pozrite **"Nabíjateľná lítium-iónová batéria"**) alebo batériu s rovnakými špecifikáciami na výmenu.
- Ak chcete nainštalovať novú batériu, zopakujte kroky na odstránenie starej batérie v opačnom poradí.

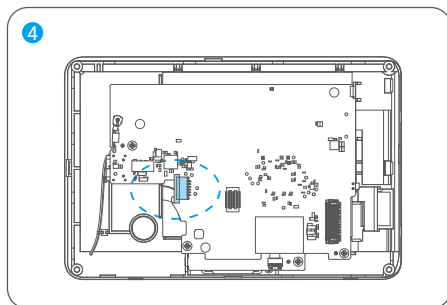
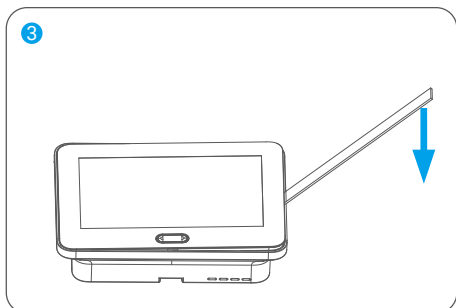
1. Odstráňte štyri skrutky na zadnej strane panela.



2. Vložte plochý páčací nástroj do medzery medzi skleneným displejom a krytom.

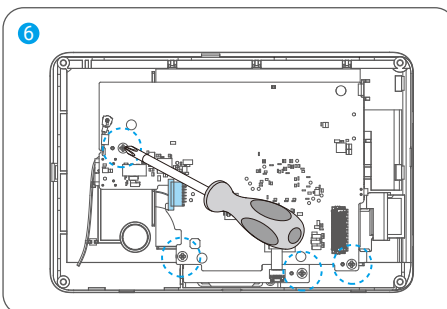
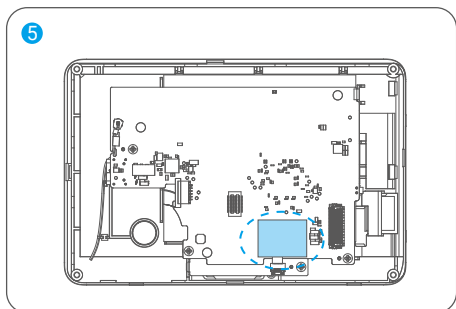


3. Stlačte plochý páčací nástroj nadol, aby ste zdvihli obrazovku a oddelili ju od zadného krytu.
4. Odpojte zásuvku batérie.



5. Odlepte acetátovú tkaninu.

6. Použite skrutkovač na odstránenie týchto štyroch skrutiek.



7. Odpojte všetky konektory a odstráňte dosku plošných spojov (PCB).

8. Vložte plastový spudger z pravej strany do spodnej časti batérie a jemne ju nadvihnite. Batéria je odstránená.

